

Działania Lasów Państwowych na Wyspie Sobieszewskiej okiem mieszkańca

(stan na luty 2022)

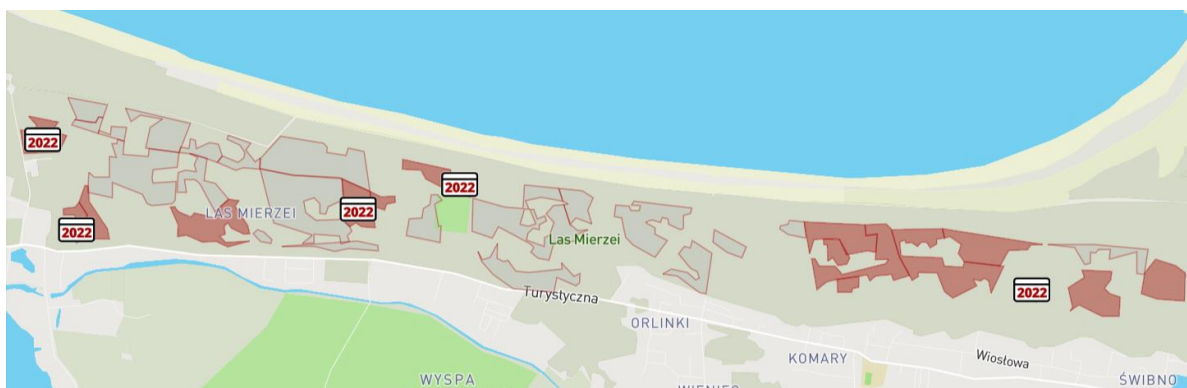
opracował: Jacek Fołta 3.02.2022 r.

1. Jak ginie las	2
1.1. Wycinka lasu 2021 i 2022	2
1.2. Droga niby przeciwpożarowa	5
1.3. Okres ochronny ptaków nie dla LP	10
1.4. Nowomowa zamiast konkretów	11
2. Park miejski, aby odzyskać kontrolę społeczną	14
2.1. Co ma większą wartość, kubiki drzewa ściętego, czy rosnącego?	14
2.2. Kontrola społeczna przez samorząd	16
3. Protesty, kontrola społeczna, zrobimy to z politykami, albo bez nich	17
3.1. Nie jesteśmy sami i rośnie świadomość społeczna	17
3.2. Na wiosnę ruszą protesty, bo pisanie nie przynosi żadnych efektów	18
3.3. Wyspa Sobieszewska ma wartość dla całej Polski	20

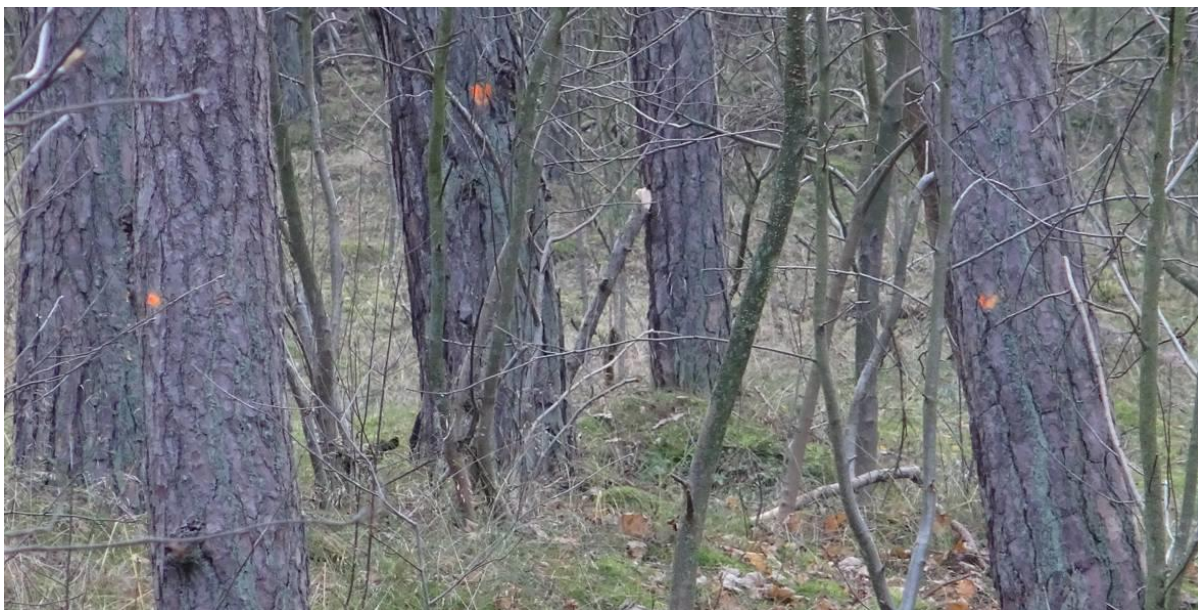
1. Jak ginie las

1.1. Wycinka lasu 2021 i 2022

W 2021 r., na Wyspie Sobieszewskiej, wycięto drzewa i pozyskano 1913 kubików drewna. Przeliczeniu daje to ok. 2300 drzew w wieku rębny (mnożnik 1,2). Dla porównania w 2022 r. planuje się **znacznie więcej**, bo 2424 kubików drewna (niemal 2900) drzew! W samej okolicy wyjścia numer 9 na plażę wycięto kilkaset drzew, w większości w wieku 100 lat i starsze. Niektóre oddziały, na której prowadzona będzie wycinka, mają wiek gatunku dominującego do **164 lat!** To są drzewa związane z historią zalesiania wydm jeszcze z XIX w. w celu zatrzymania pochodu tychże na obszary rolnicze, który to pochód został wyzwolony właśnie rabunkową wycinką w czasach napoleońskich. Prace prowadzone w okolicach wyjścia nr 9 doprowadziły do ogromnych dewastacji. Ścieżki leśne zwierząt zostały zamienione na drogi zrywkowe, co spowodowało dewastację gleby, runa leśnego i podszytu. To oczywiście tylko fragment lasu poddany dewastacji, ale będę się tym przykładem posługiwał przez całe opracowanie, aby uzmysłowić jakich zniszczeń dokonują Lasy Państwowe.



Rysunek 1. Obszary lasu do wycinki w różnym stopniu, od 10-40% zgodnie z bieżącym planem urządzenia lasu.



Rysunek 2. Ponad 100 letni drzewa już wycięte, w okolicach wyjścia nr 9.



Rysunek 3. Niektóre z drzew miały ponad 200 cm w obwodzie.



Rysunek 4. Jedna z ofiar leśników. Kropki zaznaczone są co 10 lat życia drzewa. Sosna miała ponad 145 lat.



Rysunek 5. Główna droga przez las jeszcze przed rozbudową. Służyła od zarania Wyspie.



Rysunek 6. Częsty widok, wzdłuż tej samej drogi już po modernizacji. Pryzmy drewna do wywiezienia. W okolicach wyjścia nr 9.

1.2. Droga niby przeciwpożarowa

W miejscu dróg leśnych zostały zbudowane odcinki drogi rzekomo „przeciwpożarowej”. Rzekomo, ponieważ poprzednia droga leśna była wystarczająco utwardzona aby po niej mogły przemieszczać się samochody osobowe, m.in. Pani Leśniczej, czy ciągniki rolnicze. Przez lata służyły również wojsku, czy Straży Pożarnej. Obecne pojazdy Straży Pożarnej z napędem 4x4 dają sobie radę również na bezdrożach. Nie miało znaczenia również to, że kilkaset metrów od leśnej drogi jest równoległa droga wojewódzka i problem stanowi raczej wjazd do lasu, poprzez blokujące samochody, a nie sam przejazd lasem. Nie pokuszono się nawet o zastosowanie innych środków ochrony przeciwpożarowej jak np. monitoring z wykorzystaniem nowo-wybudowanej wieży ciśnień „Kazimierz”, mimo, że szybkość pozyskania informacji jest kluczowym czynnikiem gaszenia lasu. Zamiast tego zrobiono pełnowymiarową, wszerz i wzwyż, bez mijanek, drogę „przeciwpożarową”, nie po to, oczywiście, aby lepiej gasić lasy (to tylko usprawiedliwienie), a po to by wywozić sprawnie wycinane drzewa. By pryzmy drzewa można było na tej drodze układać i ogromne maszyny do wycinki i wywozu drewna mogły się po niej swobodnie się przemieszczać. Wszystko w tajemnicy przed samorządem, mieszkańcami, turystami, z krótką adnotacją na własnej stronie internetowej. Zachwalanie drogi również ma pewne znamiona manipulacji.



Rysunek 7. Tak wyglądała droga przed "rozbudową". Wystarczająco utwardzona, aby swobodnie jeździć po niej nawet rowerem, a wozy strażackie przemieszczały się po niej bez problemu.



Rysunek 8. Tak malowniczo droga wila się przez las - do czasu.



Rysunek 9. Tak wynikało "skrzyżowanie" po wstępnej wycince, ale jeszcze przed "katastrofą" budowlaną.



Rysunek 10. Po starej drodze jeździły bez problemu osobówki pracowników leśnych (1)



Rysunek 11. Po starej drodze jeździły bez problemu osobówki pracowników leśnych (2)



Rysunek 12. ... i ciągniki rolnicze, zatem wozy strażackie dawały na pewno radę.



Rysunek 13. Po przebudowie, dwa tiry mogą się minąć bez trudu na całej kilkukilometrowej trasie. Mniej dziur niż, na pobliskiej o 500 m równoległej ul. Turystycznej i Boguckiego. Autostrada do wywozu drewna "gotowa"



Rysunek 14. W trakcie budowy nastąpiła całkowita dewastacja, nie tylko podłoża, ale i przydrożnej roślinności

Środkowy palec do strażaków jadących na pomoc tonącej

15 czerwca 2020 (artykuł sprzed 1 roku) (353 opinie) autor: rb



NAJNOWSZY ARTYKUŁ NA TEN TEMAT

↳ **Gdańska Organizacja Turystyczna podsumowała sezon: 13 proc. mniej turystów niż w 2019 r.**



Rysunek 15. Tymczasem problemy z dojazdem do "leśnej drogi" stanowią największy problem dla strażaków, o czym informuje między innymi trojmiasto.pl i sami strażacy na stronach OSP.



Rysunek 16. Nowe wozy Straży Pożarnej z napędem 4x4 dają radę nawet po bezdrożach, czym OSP Sobieszewo chwali się na Facebooku.

1.3. Okres ochronny ptaków nie dla LP

Okres ochronny ptaków od 1.03 do 15.10 października, „nie dotyczy” Lasów Państwowych. Często prowadzi wycinkę, również wycinkę poza tym okresem, bo to są przecież „fachowcy” i takiego argumentu używają na zapytania mieszkańców. Obserwuję i fotografuję na drzewach ptaki, które się gnieźdzą w tym czasie i mają siedliska w ich okolicy, ale leśnicy już ich nie widzą jak pilary ścinają drzewa, co usprawiedliwia wycinkę w okresie ochronnym. Bo „oni” mają bardziej fachowe oko niż jakiś ptasiarz. Na kierowane maile w tej sprawie do

Nadleśnictwa Gdańsk otrzymujemy nieco butną odpowiedź, którą parafrazując można by rzec, że im wolno, ale są fachowcami i żadnemu ptaszkowi krzywda się nie dzieje. Co tam sosnówki, pełzacze, piecuszki, świstunki – ja je widzę, fotografuję, filmuję. Pilarz nie widzi, leśnik odwraca głowę, drzewa lecą w dół.

W przypadku zakazów dotyczących gatunków chronionych ochrona gatunkowa obowiązuje cały rok, niezależnie od okresu lęgowego ptaków. W stosunku do wszystkich gatunków chronionych (nie tylko ptaków, również innych gatunków zwierząt, np. dobrze znanych i pospolitych wiewiórek, jeży, ropuch czy jaszczurek) obowiązują zakazy dotyczące m.in.: niszczenia siedlisk lub ostoj będących obszarem rozrodu, wychowu młodych, odpoczynku, migracji lub żerowania; niszczenia, usuwania lub uszkadzania gniazd; umyślnego płoszenia lub niepokojenia. Natomiast §9 ust. 8 Rozporządzenia Ministra Środowiska z dnia 16 grudnia 2016r. w sprawie ochrony gatunkowej zwierząt wskazuje odstępstwa od tego zakazu; "zakazy, o których mowa w §6 ust.1–4 oraz w §7, nie dotyczą wykonywania czynności związanych z prowadzeniem racjonalnej gospodarki leśnej, jeżeli technologia prac uniemożliwia ich przestrzeganie". Pomimo tego odstępstwa, każdy leśniczy zwraca uwagę na to, czy na drzewach nie ma widocznego gniazda oraz, czy drzewo to nie jest dziuplaste.

Rysunek 17. Fragment odpowiedzi, mocno pokrętniej, gdzie Lasy Państwowe tłumaczą, że im wolno, ale i tak dbają, więc krzywda ptaszkom się nie dzieje.

1.4. Nowomowa zamiast konkretów

Terminologia leśna i nasycone nią pisma, jak to skierowane do Rady Dzielnicy Wyspa Sobieszewska z dnia 12.01.2022 r. (ewenement, że w ogóle zostało wysłane), zwierają szereg terminów niczym z nowomowy Orwella (Rok 1984). Mówi się w niuch o odnowieniach, pielęgnacji, zabiegach, działaniach sanitarnych, ochronie przyrody, zapewnieniu „trwałości lasów”, uszanowaniu potrzeb „rekreacyjno-wypoczynkowych”, co przy ciągle zakorzenionym stereotypie, że „leśnik chroni las” ma totalnie zamydlić oczy. W pismach i odpowiedziach z Lasów Państwowych nie znajdują się stwierdzenia o wycince drzew, ich liczbie, pozyskanych kubikach, procentowej liczbie usuwanych drzew, ich wieku, znaczeniu lasu etc. co mogło by zburzyć obecny obraz leśnika i przedstawić go w prawdziwym świetle, tzn. leśnika-plantatora, który wartość drzewostanu określa liczbą kubików drewna jaką można pozyskać z danego terenu.

Czy las może rosnąć bez leśników? Oczywiście, że może. Są w Polsce takie miejsca gdzie las sosnowy rośnie sam i rośnie doskonale. Zmienia się jego struktura i udział gatunkowy, bez udziału człowieka. Doskonale również las poradzi sobie bez leśników, gdy ma się odnowić (odrodzić po katastrofie), w myśl powiedzenia „Nie było nas, był las...”. W piśmie do Pana Premiera, z prośbą o podjęcie działań, w celu uzyskania realnego wpływu mieszkańców na działania Lasów Państwowych w ich okolicy, załączyłem pisma z przykładami nowomowy Ministerstwa Klimatu. Proponowałem pojechać nieopodal Warszawy, na skraj Puszczy Kampinoskiej, gdzie tuż za rogatkami miasta jest rezerwat Sieraków. Można tam zobaczyć jak wyglądałby las Wyspy Sobieszewskiej za 80-90 lat jakby wyprowadzili się z niego drwale (pismo pozostało do dnia dzisiejszego bez odpowiedzi). Jest też Szast, las Puszy Piskiej, który sam doskonale odradza się bez ingerencji leśników po wichurze w tej okolicy. Las potrafi się sam rządzić i wszystkie te deklaracje o pielęgnacji można wsadzić między bajki chyba, że nie chodzi o walor przyrodniczy, społeczny lecz wyłącznie o intensywną uprawę, plantację, poprzecinaną gęstą siecią szerokich, utwardzonych dróg leśnych, jaka jest niezbędna do intensywnej gospodarki leśnej, np. do rębni stopniowej gniazdowej udoskonalonej typu IVD, powszechnie stosowanej na Wyspie. Prawda, że skomplikowana terminologia od techno-leśników?

Rada Dzielnicy Wyspa
Sobieszewska
ul. Turystyczna 3
80-680 Gdańsk

Szanowni Państwo,

Na Państwa ręce przesyłam informację o cięciach **odnowieniowych** i **pielęgnacyjnych**, które zostaną przeprowadzone w lasach zarządzanych przez Nadleśnictwo Gdańsk w 2022 r.

Jednocześnie informuję, że wszystkie zabiegi gospodarcze wykonywane przez Nadleśnictwa Gdańsk prowadzone są w celu zapewnienia **trwałości lasów**, z uwzględnieniem **potrzeb**, zarówno hodowlanych, **sanitarnych**, jak i **rekreacyjno-wypoczynkowych** a także **ochrony przyrody**. Pragnę także zapewnić, że dokonamy wszelkich **starań**, aby prace te nie stanowiły istotnych utrudnień dla mieszkańców pobliskich osiedli i osób korzystających z lasu.

Mapę planowanych **zabiegów** gospodarczych znajdą Państwo na stronie Biuletynu Informacji Publicznej Nadleśnictwa Gdańsk w Zakładce „Wystąpienia, komunikaty i ogłoszenia”, na stronie internetowej Nadleśnictwa Gdańsk lub pod linkiem: <https://arcg.is/1y9rSy>

Zapytania i uwagi dotyczące planowanych **zabiegów** gospodarczych należy kierować do dnia 04.02.2022 r. za pośrednictwem poczty elektronicznej na adres:

Rysunek 18. Przykład pisma z nowomową Lasów Państwowych.



Mieszkańcy Wyspy Sobieszewskiej alarmują, że w lesie między ulicami **Falową** i **Lazurową** 🚧 jest prowadzona budowa utwardzonej drogi. Ich zdaniem inwestycja zdewastowała unikatowy krajobraz oraz przyczyniła się do wycinki wielu drzew. **Leśnicy uspokajają, że z drogi będą korzystać wyłącznie służby ratunkowe, a budowa była konieczna z powodu zmiany przepisów ws. zabezpieczenia przeciwpożarowego lasów.**

Rysunek 19. Kolejne kłamstwa Lasów Państwowych na łamach trojmiasto.pl. Można było tylko utwardzić, tam gdzie trzeba i zrobić mijanki, no i ten cel... nawet się rzecznik nie zająknął o wyrębie lasu.

Droga nie mogła być węższa

Nasz rozmówca zapewnił, że droga wcale nie została poszerzona do dwóch pasów ruchu. Zdementował również doniesienia, jakoby została ona utwardzona asfaltem czy betonem.

- Zgodnie z przepisami droga została poszerzona do takiej szerokości, aby zmieścił się na niej wóz bojowy straży pożarnej. Nie ma mowy o żadnych dwóch pasach ruchu. Droga została utwardzona tzw. kruszywem łamanym, czyli w pełni naturalnym materiałem. Stosuje się go np. przy utwardzaniu ścieżek rowerowych. Podczas udrożnienia korpusu drogi wycięto najwyżej kilkanaście drzew - uzupełnia Plonus.

Rysunek 20. I jeszcze trochę więcej kłamstw. Czy w czymś Lasy Państwowe nie kłamią jak dotyczy wycinki?



Rysunek 21. Budowę drogi potraktowano dodatkowo jako okazje do wycinki setek drzew, nawet z dala od drogi, jak nie przeszkadzały.



Rysunek 22. W lesie setki karp wyrwanych po drzewach, które nie wystarczyło ścinać, ale trzeba było wyrwać z korzeniami i ukryć gdzieś. Jak to się ma do kilkunastu drzew Pana Rzecznika?



Rysunek 23. Rezerwat Sieraków, który "o dziwo" rośnie sobie bez leśników. Jak widać po opisie na dole, bardzo mu to służy i jest jedyną możliwością, aby plantacja zamieniła się w różnorodny las. Ani minister Klimatu, ani Pan Premier nie chciał pofatygować się kilka kilometrów, aby przekonać, że las bez leśników rośnie doskonale, co widać, słyszać i czuć ...

2. Park miejski, aby odzyskać kontrolę społeczną

2.1. Co ma większą wartość, kubiki drzewa ściętego, czy rosnącego?

Dla lasów państwowych jedyną wartość stanowi pozyskane drewno. Leśniczy wykonuje plany sporządzane wyżej, te z kolei są pochodną wytycznych z „centrali”. „Centrala” jest kontrolowana przez rząd, a ten nie widzi ze swojego miejsca interesu społecznego i innego kapitału niż „kubiki” drewna. Tymczasem dla lokalnych społeczności, rosnące, nie niszczone systematycznie drzewa mają znacznie większą wartość. Nie da się sprzedać choćby wizerunku Wyspy Sobieszewskiej jako Wyspy Ekologicznej, gdy rocznie wycina się na niej tysiące drzew, Wyspa Sobieszewska ze względu na swoje unikalne walory i położenie, mogła by stanowić turystyczny produkt premium, Jak ten produkt turystyczny z wysokiej półki ma powstać z harwesterami, forwarderami, harwarderami i innymi maszynami pracującymi w tle oraz siecią dróg leśnych tak utwardzonych, że mieszkańcy okolicznych osiedli mogli by o takich drogach pomarzyć?



Rysunek 24. Troska Lasów Państwowych o walory przyrodnicze i społeczne jakich doświadczają turyści na Wyspie Sobieszewskiej (1)



Rysunek 25. Troska Lasów Państwowych o walory przyrodnicze i społeczne jakich doświadczają turyści na Wyspie Sobieszewskiej (2). Na prawo była kiedyś ścieżka zwierzęca, na szerokość jednej stopy.



Rysunek 26. Troska Lasów Państwowych o walory przyrodnicze i społeczne jakich doświadczają turyści na Wyspie Sobieszewskiej (3). Cmentarzysko korzeni.



Rysunek 27. Troska Lasów Państwowych o walory przyrodnicze i społeczne jakich doświadczają turyści na Wyspie Sobieszewskiej (4). Rębne znaki turystyczne nie mają znaczenia, jak są na drodze maszyny leśnej, tuż przy wyjściu nr 9 na plażę.

2.2. Kontrola społeczna przez samorząd

Lasy Państwowe nie dają się kontrolować społecznie na Wyspie Sobieszewskiej. Nie chcą współpracować z lokalnymi społecznościami, wręcz mają zupełnie sprzeczne interesy z interesami mieszkańców i turystów. Dlatego jedyną szansą jest przekształcenie lasów na Wyspie w Park Miejski. Lasy zlokalizowane są na terenach Gdańska i powinny służyć przede wszystkim mieszkańcom. Mieszkańcy poprzez wybór samorządu lokalnego uzyskają również

kontrolę nad tym obszarem, zarówno w zakresie ochrony tego zakątka jak i sposobu wykorzystania.



Rysunek 28. Troska Lasów Państwowych o walory przyrodnicze i społeczne jakich doświadczają turyści na Wyspie Sobieszewskiej (5)



Rysunek 29. Troska Lasów Państwowych o walory przyrodnicze i społeczne jakich doświadczają turyści na Wyspie Sobieszewskiej (6). Styczeń 2022, kolejna dostawa w okolicach wyjścia nr 9, tutaj już 2 rok wycinki. Ile można wyciąć w jednym miejscu? Tyle, ile się da...

3. Protesty, kontrola społeczna, zrobimy to z politykami, albo bez nich

3.1. Nie jesteśmy sami i rośnie świadomość społeczna

Dotychczas Lasy Państwowe mogły manipulować mieszkańcami, zbywając ich pytania i ogólnikami. Obecnie zwykli obywatele, zaczynają dostawać w końcu rzetelne informacje za pośrednictwem organizacji, które nie dają się zbyć Lasom Państwowym. Rzetelne, bo wyciągnięte od ... Lasów Państwowych, oczywiście nieraz po bataliach prawnych. Udostępniane są w przystępnej formie, gdzie na jeden klik można zorientować się, co kiedy i w jakiej skali będzie lub było cięte. Do najlepszych źródeł informacji można zaliczyć portale lasyobywatele.pl i straznicypuszczy.pl. Na samej wyspie rośnie i to bardzo świadomość społeczna, czego ja również jestem tego przykładem.



Rysunek 30. Tak mógłby wyglądać Las Sobieszewski, jakby zostawić go siłom natury. Rezerwat Sieraków na wydmach Kampinosu.

3.2. Na wiosnę ruszą protesty, bo pisanie nie przynosi żadnych efektów

Pisałem tu ... i ówdzie, i na portalach, i do władz, łącznie z ministrami i premierami. Wszędzie to samo, ignorancja lub nowomowa. Dlatego zrobiliśmy pilota protestu i jak nic się nie zmieni w polityce Lasów Państwowych, władz lokalnych i krajowych, to na wiosnę ruszymy z falą protestów. Pokażemy prawdziwe oblicze działań Lasów Państwowych i ignorancji ze strony władzy wszelakiej, od samorządów po najwyższe figury. Jeżeli jednak, ktoś z ww. chciałby jednak, choćby w wyniku niniejszego pisma, podjąć **REALNE**, a nie pozorowane działania, w celu ochrony tego zakątka Polski, to zapraszamy na naszą stronę barykady. **Od wiosny na Wyspę przyjeżdżają tysiące turystów z całej Polski. Wjeżdżają na Wyspę zasadniczo jedną drogą. Dotarcie do ich świadomości nie jest zbyt trudne. Wymaga to tylko konsekwencji. Wizerunek Lasów Państwowych na pewno zostanie nadszarpnięty, ale ... tak nie musi być. Wszystko w rękach managerów lokalnych, managerów korporacji leśnej i managerów-polityków każdego szczebla.**



Rysunek 31. Pikieta 11 i 13 listopada. Pilot (1).



Rysunek 32. Pikieta 11 i 13 listopada. Pilot (2). Kierowcy doskonale odczytują intencje. Na wiosnę, zbierzemy wyspiarzy i turystów.



Rysunek 33. Troska Lasów Państwowych o walory przyrodnicze i społeczne jakich doświadczają turyści na Wyspie Sobieszewskiej (7)



Rysunek 34. Troska Lasów Państwowych o walory przyrodnicze i społeczne jakich doświadczają turyści na Wyspie Sobieszewskiej (8). Ścieżka zwierzęca po zrywce. A leśnicy się "martwią", że grzybiarze wydeptują krzaczki jagód.

3.3. Wyspa Sobieszewska ma wartość dla całej Polski

Wisła jest nie tylko piękną rzeką. Jest symbolem lub nawet synonimem Polski, co znalazło np. odzwierciedlenia w Rodle lub hymnie. Jej ujście oplata Wyspę Sobieszewską i stanowi jedno z najciekawszych przyrodniczo miejsc w Polsce. Lasy na Wyspie stanowią zaledwie niewielką łopatkę piasku w całej piaskownicy Lasów Państwowych, a są eksploatowane gospodarczo bardzo brutalnie, bez zwracania uwagi na intensywność eksploracji tego obszaru przez mieszkańców i turystów. Tak jak Królowa Polskich Rzek zasługuje na nasz narodowy szacunek, tak samo Wyspa Sobieszewska, strzegąca ujścia Wisły, wymaga naszej opieki i szczególnego traktowania. Jedną z form takiej opieki może być zaprzestanie gospodarczej

eksploatacji lasów po obu stronach ujścia przez Lasy Państwowe i powierzenie opieki nad tym zakątkiem obywatelom, szczególnie mieszkańcom, którzy chętnie angażują się w troskę o swoją „małą ojczyznę” z korzyścią również dla miłośników tego zakątka zarówno z Polski jak i całego Świata.

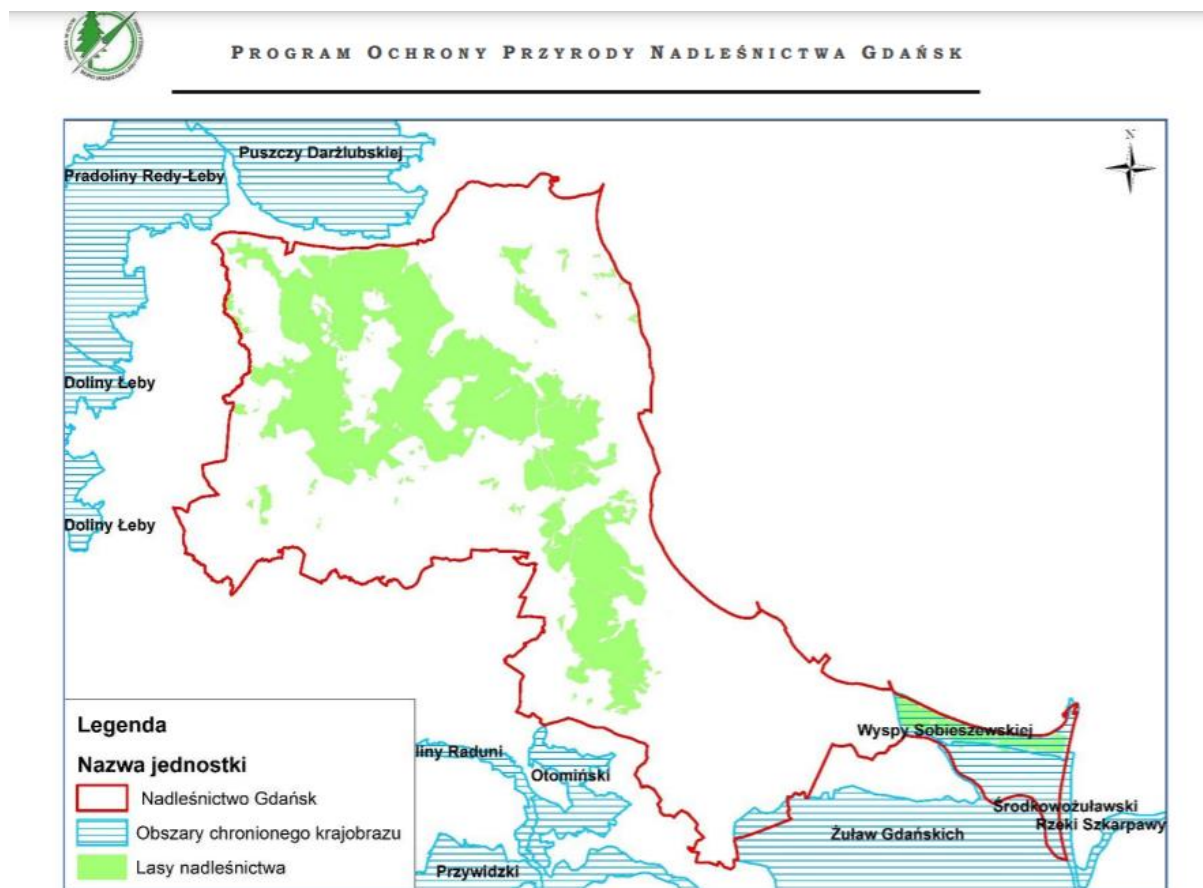
Program Ochrony Przyrody

Nadleśnictwo Gdańsk

(obróby Chylonia, Oliwa, Gniewowo)

sporządzony na okres od 1 stycznia 2015 roku do 31 grudnia 2024 roku,
na podstawie stanu lasu w dniu 1 stycznia 2015 roku

Rysunek 35. To nie żart! Lasy Państwowe mają świadomość, co tną i że ma to wartość przyrodniczą.



Ryc. 13. Lokalizacja obszarów chronionego krajobrazu w zasięgu terytorialnym Nadleśnictwa.

Rysunek 36. W dokumencie dostrzegają unikalność Wyspy jako jednego z dwu obszarów chronionego krajobrazu w nadleśnictwie (1).

ochrony.

W zasięgu administracyjnym nadleśnictwa znajduje się **Obszar Chronionego Krajobrazu Wyspa Sobieszewska**. Zajmuje powierzchnię 974,94 ha. Powołany został Rozporządzeniem Wojewody Pomorskiego nr 5/94 z dnia 08.11.1994 r.

Obejmuje on część Mierzei Wiślanej na całej jej szerokości. Najcenniejsze fragmenty objęto ochroną rezerwatową (rezerwaty Ptasi Raj i Mewia Łacha). Obszar Chronionego Krajobrazu Wyspa Sobieszewska, jako część Mierzei Wiślanej, stanowi fragment ważnego przymorskiego ciągu zieleni Gdańska oraz regionalnego systemu przyrodniczego strefy nadmorskiej rejonu Zatoki Gdańskiej. Ma on swoją naturalną kontynuację w postaci ciągłych układów mierzejowych - zarówno w kierunku północno-wschodnim (w stronę Mikoszewa, Stegny i dalej granicy państwa). Od strony wschodniej - przez Przekop Wisły - graniczy on z otuliną Parku Krajobrazowego Mierzeja Wiślana i położoną na jej terenie częścią rezerwatu Mewia Łacha. Od południa obszar ten graniczy bezpośrednio z Obszarem Chronionego Krajobrazu Żuław Gdańskich (źródło: <http://www.gdansk.pl/srodowisko,1240,25090.html>).

Rysunek 37. W dokumencie dostrzegają unikalność Wyspy jako jednego z dwu obszarów chronionego krajobrazu w nadleśnictwie (2).



Ryc. 24. Obszar nadleśnictwa na tle korytarzy ekologicznych.

W zasięgu Nadleśnictwa Gdańsk znajdują się dwa korytarze ekologiczne:

- O randze ponadregionalnej: Nadzalewowy (w zasięgu Wyspy **Sobieszewskiej**)
- O randze regionalnej: Pradoliny Redy – Łęby, stanowiący również płat ekologiczny (większość terenów leśnych nadleśnictwa).

Według wspomnianego już dokumentu dla poprawy stanu zachowania korytarzy

Rysunek 38. Lasy Państwowe doskonale wiedzą też, że przez las przebiega korytarz ekologiczny.

Lp.	Lokalizacja zbioru drzewostanów o jednakowych zadaniach ochronnych	Ogólna charakterystyka wymagań ochronnych w zbiorze drzewostanów o jednakowych zadaniach z zakresu ochrony przyrody	Zadania z zakresu ochrony przyrody oraz przewidywane metody ich realizacji	
			zadania obligatoryjne	zadania fakultatywne (wskazania ochronne)
1	2	3	4	5
		olszowego		
2.	Obszary Chronionego Krajobrazu: <i>„OChK Wyspa Sobieszewska”</i> <i>„OChK Żuław Gdańskich”</i> lokalizacja zgodna z wizualizacją na mapie walorów przyrodniczo-kulturowych oraz na mapie obszarów chronionych i funkcji lasu	Ochrona terenów wyróżniających się krajobrazowo, o zróżnicowanych ekosystemach, wartościowych ze względu na możliwość zaspokojenia potrzeb związanych z turystyką i wypoczynkiem lub pełniona funkcją korytarzy ekologicznych	Zgodnie z Planem Urządzania Lasu	Zgodne z Ustawą o ochronie przyrody z dnia 16 kwietnia 2004 r. (ze zmianami) Art. 24 pkt. 1.

Rysunek 39. No i laurka na koniec... Nie wiadomo, czy śmiać się czy płakać, patrząc na dokonania Lasów Państwowych z ostatnich lat na Wyspie Sobieszewskiej...